

## **SCUIO-IP**

Service Commun Universitaire d'Information et d'Orientation et d'Insertion  
Professionnelle

# **RAPPORT D'ACTIVITE 2009/2010**

**CONSEIL DE GESTION**  
**du**  
**JEUDI 18 NOVEMBRE 2010**



# **RAPPORT D'ACTIVITE DU SCUIO-IP**

## **ANNÉE : 2009/2010**

### **SOMMAIRE**

<b>RAPPEL DES MISSIONS DU SCUIO-IP</b>	<b>p 3</b>
<b>1/ - BILAN D'ACTIVITE 2009/2010</b>	
<b>1.1 - Liaison secondaire/supérieur</b>	<b>p 4 à 7</b>
<b>1.2 - Accueil, information, documentation</b>	<b>p 7 à 8</b>
<b>1.3 - Aide à l'Orientation</b>	<b>p 8 à 10</b>
<b>1.4 - Aide à l'Insertion Professionnelle</b>	<b>p 10 à 14</b>
<b>2/ - PROJETS 2010/2011</b>	
<b>2.1 - Liaison secondaire/supérieur</b>	<b>p 14 à 15</b>
<b>2.2 - Accueil, information, documentation</b>	<b>p 15</b>
<b>2.3 - Aide à l'Orientation</b>	<b>p 15 à 16</b>
<b>2.4 - Aide à l'Insertion Professionnelle</b>	<b>p 16</b>
<b>3/ - INDICATEURS</b>	
<b>3.1 - Liaison secondaire/supérieur</b>	<b>p 17 à 29</b>
Journée Provisseurs	
Rencontres « Professeurs principaux et COP »	
Journée du Futur Bachelier	
Forums et interventions lycées	
Journée Portes Ouvertes	
Bilan de l'orientation Active	
Caractérisation de l'échec en L1	
<b>3.2 - Accueil, information, documentation</b>	<b>p 30 à 33</b>
Accueil Hall	
Accueil SCUIO-IP	
<b>3.3 - Aide à l'Orientation</b>	<b>p 34 à 36</b>
Bilan des entretiens individuels	
<b>3.4 - Aide à l'Insertion Professionnelle</b>	<b>p 37 à 39</b>
APFP	
POP	
Module TRE Licence, Master, Doctorat	
Offres d'emplois et de stages	
Stages 2008/09	
Observatoire Insertion Professionnelle	

## RAPPEL DES MISSIONS DU SCUIO (DECRET 86-195 DU 6 FEVRIER 1986) ET DU BAIP (LOI LRU)

• Le SCUIO a pour mission de mettre en place la politique de l'Université, approuvée par le Conseil d'Administration, en matière d'information, d'orientation et d'insertion professionnelle. À ce titre :

- Il organise l'information et l'orientation des étudiants à leur entrée à l'Université et tout au long du cursus universitaire ; il assure **avec les enseignants** le suivi de leur insertion professionnelle.

- Il contribue, en liaison avec les administrations publiques et les organismes nationaux ou régionaux compétents, à l'information des futurs bacheliers sur les études universitaires et les professions auxquelles elles conduisent et de toutes les personnes, étudiants ou adultes engagés dans la vie professionnelle, recherchant un cycle de formation complémentaire.

- Il participe à l'élaboration de la politique d'information de l'Université, notamment envers les lycéens durant l'année scolaire et les nouveaux bacheliers lors de leur inscription à l'université, et constitue une documentation sur les formations dispensées par l'université.

- Il diffuse dans un large public les informations qui concernent les étudiants.

- Il favorise la réalisation de **la mission d'orientation confiée aux enseignants-chercheurs** par la loi du 26 janvier 1984 et le décret n°84-431 du 6 juin 1984 et collabore à des travaux d'enquêtes, d'études et de recherches documentaires et bibliographiques.

- Il développe toute action destinée à favoriser l'insertion professionnelle des étudiants et établit les relations nécessaires avec le monde des professions et les services de l'emploi.

• Le BAIP est notamment chargé de diffuser aux étudiants une offre de stages et d'emplois variée et en lien avec les formations proposées par l'université et d'assister les étudiants dans leur recherche de stages et d'un premier emploi. Il conseille les étudiants sur leurs problématiques liées à l'emploi et à l'insertion professionnelle. Le bureau d'aide à l'insertion professionnelle des étudiants présente un rapport annuel au conseil des études et de la vie universitaire sur le nombre et la qualité des stages effectués par les étudiants, ainsi que sur l'insertion professionnelle de ceux-ci dans leur premier emploi.

Le Conseil d'Administration de l'UAPV a voté le 16 décembre 2009 l'intégration du BAIP dans le SCUIO, devenu alors SCUIO-IP.

## 1/ BILAN D'ACTIVITE 2009/2010

### 1.1 – LIAISON SECONDAIRE/SUPERIEUR

Nous avons renforcé nos actions en direction des professeurs principaux et COPsy, ce qui a permis de resituer la place de l'Université dans le paysage des formations de l'enseignement supérieur, d'expliquer les dispositifs d'accompagnement mis en place à l'UAPV et de changer leur représentation de l'Université. Nous avons également multiplié les actions existantes vers les lycéens et étudiants avec notre participation au « train de l'orientation », au salon des masters, la réalisation d'une Journée Portes Ouvertes (JPO)...

#### 1.1.1–Versant institutionnel :

- **Rencontre avec l'Inspectrice de l'orientation** et les Directeurs de CIO du Vaucluse pour mettre en place les modalités des échanges d'informations COP CIO / COP université et l'inscription au PAF des journées d'accueil des Professeurs principaux de Terminale.
- Elaboration d'un **calendrier annuel des actions** de liaison secondaire/supérieur en lien avec celui des actions d'information et d'orientation des étudiants.
- **Partenariat** avec le Rectorat, la DRONISEP, l'Inspection académique de Vaucluse, les CIO de Vaucluse, les SCUIO de l'académie, les lycées de Vaucluse et lycées proches (Gard, Bouches du Rhône, Ardèche, Drôme)....
- Participation aux **réunions de pilotage** de l'orientation active, des JFB, du projet académique « orientation active approfondie », des **Rencontres Après-Bac** de l'Association Forum Formations Carrières (AFFC).
- Elaboration de **documents** en lien avec la DRONISEP et les SCUIO de l'académie : guide pour les JFB, fiches OA communes, questionnaire d'évaluation des JFB commun.
- Contribution aux **clips vidéo** de l'ONISEP : clip JFB sur site ; mise en contact avec les enseignants de l'UAPV et les étudiants pour la réalisation du clip sur les études en Arts, Lettres et Langues.
- Réponse à **l'enquête ministérielle** sur l'impact du conseil d'orientation active, l'accompagnement des étudiants en première année de Licence, les réorientations.

#### 1.1.2 - Versant des actions sur le terrain :

##### ☛ Actions en direction des Professionnels des Lycées et des CIO :

- **Information aux COP du CIO d'Avignon**, en septembre 2009
- **Accueil des Provisors des lycées et des Directeurs de CIO**, en octobre 2009
- **Journée de rencontre Professeurs principaux (PP) Terminale, COP / Enseignants-chercheurs de l'université**, en octobre 2009

L'objectif était l'information des Professeurs Principaux Terminale et des COP travaillant en lycées. Ils sont en effet les interlocuteurs privilégiés des lycéens et sont des relais efficaces pour

informer les élèves sur les études à l'UAPV, leurs contenus, leurs débouchés, la recherche... Ils ont également été destinataires d'un message fort sur l'Université comme voie de réussite et d'excellence. Par ailleurs, cette rencontre a également permis d'échanger sur les attentes des uns et des autres concernant l'élève nouvel arrivant.

Cette journée a connu un **fort succès avec la participation de 108 personnes de lycées et CIO** et un **retour très positif de la part des participants**, malgré les problèmes rencontrés lors des présentations l'après-midi avec l'installation des ordinateurs et vidéo projecteurs.

- **JFB** : en parallèle à l'accueil des lycéens : **Rencontre Professeurs principaux accompagnant les élèves de 1<sup>ère</sup> / Enseignants-chercheurs de l'université.**

- Rencontre avec quatre **professeurs japonais** autour des thèmes de l'orientation, la réussite à l'université et l'insertion professionnelle.

#### ☛ Actions en direction des lycéens et de leurs familles :

- **Forums : coordination et participation**

Le SCUIO-IP coordonne l'ensemble des Forums de l'UAPV. Sur 13 forums proposés cette année, nous avons participé à 9 d'entre eux. Avec comme nouveauté «**Le Train de l'Orientation**» et la **Journée Portes Ouvertes** sur le site de Ste Marthe.

- **Intervention dans les lycées**

Nous n'avons pas effectué d'intervention dans les lycées en 2009/2010 pour plusieurs raisons : nouvelle équipe de moniteurs au SCUIO-IP qu'il fallait former avant ce type de mission ; réalisation d'une « Journée Portes Ouvertes », de « Journées Professeurs Principaux », de « Journées du Futur Bachelier » ; participation de l'UAPV à des visio conférences au niveau académique.

- **Journée Portes Ouvertes (JPO), le 25 novembre 2009**

L'idée d'une JPO avait été évoquée lors de la réunion de bilan de l'orientation active en juin 2009, dans l'objectif de compléter le dispositif académique et associatif d'information des élèves par une manifestation propre à l'UAPV. Lors de cette journée nous avons :

- tenu un stand
- organisé des stands d'information sur les études et les services de l'université
- coordonné des visites des laboratoires, de la bibliothèque et du pôle sportif
- mis en place les dix conférences sur la recherche universitaire.

Ces dernières n'ont pas toujours eu le succès escompté en terme de fréquentation.

- **Rencontres Après Bac, le 16 janvier 2010**, qui ont accueilli **moins de visiteurs** cette année (environ 3500) qu'en 2009 (5000 visiteurs) :

- tenue d'un stand
- coordination des différentes prestations de l'université et mise en cohérence des interventions
- organisation de 4 conférences des enseignants-chercheurs et animation de ces conférences.

Le public de ces conférences a été moins dense en 2010 (186) qu'en 2009 (330) pour un nombre égal de conférenciers (20).

- **Journées du Futur Bachelier (JFB)** : l'UAPV a participé cette année aux 2 journées des JFB, **4 et 5 mars 2010**, comme demandé par le rectorat. Le passage d'une demi-journée de participation aux JFB en 2008 à deux jours en 2010, après annulation des JFB 2009, a

demandé de repenser complètement l'accueil des lycéens (1200 au lieu de 600), l'organisation de ces deux journées et la mobilisation des enseignants-chercheurs.

Il s'agissait de faire découvrir aux lycéens de 1<sup>ère</sup> tous les aspects de l'université en leur faisant visiter les lieux et en leur présentant l'offre globale des formations de l'UAPV. L'objectif était également de leur faire rencontrer aussi bien des enseignants-chercheurs lors de tables rondes que des étudiants par le biais des tuteurs recrutés à cette occasion et par celui des associations étudiantes.

Lors des tables rondes par domaine, les enseignants ont présentés les formations, les pré-requis, l'accompagnement et les débouchés.

Outre l'articulation des interventions des enseignants, l'organisation de ces journées a nécessité la mise en synergie des services communs de l'UAPV : BU, SRI, CRI, STIL, sécurité, imprimerie, communication...

Malgré les problèmes techniques avec le matériel de vidéo projection, ces rencontres ont connu un grand succès.

Une enquête de satisfaction a été réalisée auprès des lycéens.

### ➤ **Orientation Active (OA) :**

#### Actions réalisées dans ce domaine :

- bilan chiffré de l'orientation active de 2008/2009, concernant les élèves de Terminale
- bilan chiffré de l'orientation active de 2008/2009, concernant les élèves de Première
- suivi des élèves passés par OA : se sont-ils inscrits à l'université ? dans quelles filières ? ont-ils suivi le conseil d'orientation ?
- suivi à n+1 des 103 étudiants inscrits cette année à l'UAPV et issus de l'orientation active de 2007/2008 : observer leur réussite/échec.
- mise en place de l'OA 2009/2010 en Terminale, de décembre à mars, en lien avec le service informatique de l'UAPV ; relais auprès des enseignants-chercheurs
- mise en place de l'OA 09/10 en 1<sup>ère</sup>, en lien avec le SAIO du Rectorat ; relais auprès des enseignants-chercheurs

L'effectif des étudiants inscrits à l'UAPV et ayant suivi le dispositif « orientation active » n'est pas suffisamment important pour tirer des conclusions sur l'efficacité de ce dernier. (cf. indicateurs)

- Accueil d'élèves du **lycée français de Porto** et de leurs professeurs : présentation de l'offre de formation à l'UAPV, discussion autour des conditions d'étude, de la vie étudiante en Avignon.

### **En transversal :**

**Mise à jour des diaporamas** de l'offre de formation de l'UAPV.

**Mise à jour de l'annuaire** des lycées, constitution d'une banque d'adresses électroniques de professeurs de lycées.

Conception de **documents d'information** sur les études et leurs débouchés professionnels en

- ✓ Lettres
- ✓ Langues
- ✓ Information Communication
- ✓ Géographie
- ✓ Histoire

Elaborés en lien avec les enseignants de l'université, ces documents ont été diffusés aux COP qui peuvent les **utiliser en lycées et au CIO**. Ils sont utilisés au **SCUIO-IP** auprès des étudiants de licence.

Ils font le lien : avant l'entrée à l'université / pendant les études universitaires / vers l'insertion professionnelle.

## **1.2 – ACCUEIL, INFORMATION, DOCUMENTATION**

Nous avons développé une politique volontariste dans ce domaine, avec l'organisation d'un accueil déconcentré dans le hall du bâtiment nord pour les nouveaux bacheliers et le passage dans les amphis de l'ensemble des années de licence afin de présenter les services que nous proposons.

### **1.2.1 - Accueil du public**

#### ➤ **Fréquentation du service**

La fréquentation du service est **en augmentation** cette année par rapport à l'an passé avec 836 passages au lieu de 751; baisse qui était en partie liée aux grèves, comme cité dans le rapport d'activité précédent. Mais si nous comparons sur ces 3 dernières années, 2007-2008 avait connu un chiffre supérieur avec 959 personnes comptabilisées.

Le public majoritairement présent dans le service de façon constante, demeure bien entendu, le public étudiant. Mais avec un renversement des tendances des niveaux, puisque ce sont les L3 et non plus les L1, qui viennent en nombre supérieur et de façon conséquente au SCUIO-IP, suivis ensuite des L1 et des L2.

Nous avons, l'an passé, ouvert le service le mardi jusqu'à 18h mais sans grand résultat, avec une très faible fréquentation à cet horaire. Si bien que cette année, nous n'avons pas renouvelé l'expérience. Cependant, nous avons conservé l'ouverture le mercredi non stop, de 9h à 17h avec un passage d'une trentaine de personnes environ.

Si les mardi, mercredi et jeudi sont dans l'ordre, les jours de plus forte affluence, le lundi après-midi reste proportionnellement un jour de fréquentation important, après l'interruption du week-end.

#### ➤ **Les demandes d'information**

Cette année, la plus forte demande enregistrée concerne les poursuites d'études à l'UAPV(22,43%) et non plus les secteurs professionnels qui occupent la troisième place (16,82%) derrière les écoles (17,29%). Viennent ensuite les poursuites d'études hors UAPV (13,08%), les concours de la Fonction Publique (9,81%), les réorientations (8,88%) et la vie étudiante (6,07%).

**Nous avons été très sollicités sur les concours de recrutement des enseignants** et d'autant plus que les informations étaient quasiment nulles et qu'il a fallu attendre d'arriver presque à la fin de l'année scolaire pour renseigner notre public, ce qui n'a été confortable pour personne.

#### ➤ **Accueil des nouveaux arrivants**

- Pour la 1ère fois en juillet 2009, nous avons réalisé un **accueil déconcentré dans le hall** du bâtiment nord de l'UAPV pour les nouveaux bacheliers et les étudiants. Nous avons reçu 336 personnes. Puis en septembre, l'opération a été reconduite à l'identique (436 personnes reçues)



- **Interventions dans les amphis** auprès des **L1** et des **1ères années de l'IUT**, pour présenter le service et ses missions.
- En octobre et novembre, nous sommes également intervenus auprès des **L2** et des **L3**, pour la 1ère fois et lorsque les enseignants ont bien voulu nous accueillir dans leurs cours.

### 1.2.2 – La documentation

L'arrivée d'une nouvelle documentaliste en avril 2010 (après une période de vacance du poste de plusieurs mois) a permis de réaliser un état des lieux, d'échanger avec les autres universités et CIO sur les pratiques dans ce domaine et d'ouvrir des perspectives d'évolution pour notre service.

Une réflexion a été menée avec le SCD sur l'articulation de nos plans de classement.

La documentation constitue un outil essentiel à la réalisation des missions du SCUIO-IP, notamment, dans le cadre des modules « Accompagnement au Projet de Formation et Professionnel », « Projet d'Orientation Professionnel » et « techniques de recherche d'emploi », des séances de méthodologie de recherche documentaire spécialisées (présentation et initiation à la recherche de ressources documentaires sur les métiers, les entreprises, les formations et l'emploi) ont été conçues et mises en place.

Des outils documentaires ont été élaborés afin d'aider les étudiants dans la construction de leur parcours de formation, l'élaboration de leur projet professionnel et leur recherche de stage et d'emploi : pages netvibes, bibliographie et liste de sites « stages et emploi »

La salle de documentation et le site web du SCUIO-IP ont été repensés, afin d'avoir une meilleure lisibilité et de faciliter leur usage.

## 1.3 – AIDE À L'ORIENTATION

Nous avons renforcé la politique d'orientation avec la collaboration des enseignants-chercheurs pour la conception et animation d'ateliers d'orientation et la production documentaire. L'élaboration d'un calendrier annuel des actions d'information et d'orientation permet aux UFR-IP d'avoir une meilleure vision des temps forts et de mieux préparer ces événements.

### 1.3.1 - Entretiens individuels

**380** entretiens individuels ont été réalisés en 2009/2010, soit **une centaine de plus** qu'en 2008/2009. Sur rendez-vous et d'une durée moyenne d'une heure par étudiant, ils interviennent le plus souvent après un premier accueil au SCUIO-IP et donc un premier travail d'information réalisé dans la salle d'accueil.

Ils sont plus nombreux lors des périodes d'accueil à l'université, de réorientation et de choix de poursuite d'études, avec des pics en septembre/octobre et février. Ils concernent plus souvent les filles, qui représentent quasiment les  $\frac{3}{4}$  des demandes de rendez-vous.

Ce sont surtout les étudiants de **Licence** qui demandent des entretiens individuels. La répartition des demandes est plus importante dans les domaines DEG, ALL et moins en SHS et STS. Un quart des demandes concernent des personnes hors universités, lycéens, salariés, non diplômés, étudiants de filières supérieures autres que l'université....



Les demandes concernent les poursuites d'études, les réorientations, l'insertion professionnelle, les bilans d'orientation, les reconversions, les Techniques de Recherche d'Emploi (TRE), les difficultés personnelles.

### 1.3.2 - Ateliers thématiques d'information et d'orientation

Ils ont été conçus pour des étudiants de licence sur le thème « Les études et les débouchés en.. ». Le premier atelier, en novembre 2009, sur le thème des **Lettres et Langues** n'a pas eu le succès escompté.

Un 2<sup>ème</sup> atelier sur les études et débouchés en **Géographie**, organisé avec le professeur responsable de la filière, a rassemblé une vingtaine de personnes, étudiants et élèves de classes prépa. L'atelier a été co-animé par un professeur d'université et la Conseillère d'Orientation Psychologue (COP).

Un autre atelier avec les étudiants d'**Italien**, organisé et co-animé avec un professeur a rassemblé une douzaine de participants.

En **Information - Communication**, la rencontre avec les étudiants s'est faite de façon informelle par petits groupes de 8 à 10 étudiants venus au service sans contact, ni rendez-vous préalable.

### 1.3.3 - Réorientation

Les étudiants en situation de réorientation ont été vus en entretiens individuels, sur leur demande, parfois en lien avec les enseignants. L'entretien permet d'aider l'étudiant à analyser sa situation, de proposer des solutions dans le cadre du plan réussite en licence avant toute démarche de réorientation. Si réorientation il y a, elle peut se faire d'un domaine à un autre, d'une filière à une autre, de l'université vers l'extérieur (BTS, DUT, écoles, formations en alternance...), de l'extérieur (notamment élèves de classes prépa, étudiants d'IUT et BTS..) vers l'université.

Dans le cadre de la réorientation, le SCUIO-IP a mené un travail de recherche des IUT qui proposent des rentrées décalées.

### 1.3.4 - Productions documentaires

#### ➤ Sur les études et les débouchés dans les filières de formation

Quatre documents ont été élaborés en 2008/2009: «Que faire en Lettres?», «Que faire en Langues?», «Que faire en Information-Communication?», «Que faire en Géographie?». Ils ont servi de support aux ateliers d'orientation.

Faute de temps, seul un nouveau document «Que faire en Histoire?» a été mis en forme cette année, en lien avec une professeure d'histoire de l'université.

#### ➤ Mise à jour du **diaporama** de présentation de l'offre de formation de l'UAPV

#### ➤ Elaboration d'un **calendrier annuel des actions d'information et d'orientation** des étudiants.

### 1.3.5 - Mission Handicap

Participation aux réunions de la commission Handicap.

## 1.4 - AIDE A L'INSERTION PROFESSIONNELLE

Nous avons œuvré pour l'inscription des modules de préparation à l'insertion professionnelle dans les maquettes des formations et la participation des enseignants-chercheurs aux actions que nous mettons en place dans ce domaine.

Afin de préparer la montée en puissance de cette mission, nous avons développé des partenariats avec des organismes, associations et entreprises...

Par ailleurs, nous avons travaillé avec l'ensemble des composantes de l'UAPV et défini un protocole pour réussir la mise en oeuvre des enquêtes nationales de mesure de l'insertion professionnelle et obtenir un taux de réponse autour de 80%.

Enfin, nous avons proposé de nouveaux projets, notamment dans le cadre du prochain contrat d'Etablissement, comme par exemple le dispositif d'aide à la création d'activité.

### 1.4.1 – Accompagnement au Projet de Formation et Professionnel (APFP)

Nous avons conçu un module «Accompagnement au Projet de Formation et Professionnel», qui sera mis en place à la rentrée 2010 dans le cadre de l'UE «Accompagnement», avec le démarrage de la licence rénovée en L1 Sciences, AES, Economie-Gestion.

### 1.4.2 - Projet d'Orientation Professionnelle (POP)

- Le POP a été reconduit cette année en **UEO**. Une **information en amphi**, préalable aux inscriptions aux UEO a permis une **augmentation** du nombre d'étudiants.

Le public 2009-2010 est constitué de 14 étudiantes et de 12 étudiants, en majorité en licence AES. 42 étudiants se sont inscrits, 35 se sont présentés en cours et 27 ont suivi le module. 1 étudiant a abandonné à la dernière séance (examen).

- Nous avons travaillé en collaboration avec une enseignante en **LLCE Italien** dans le cadre du module « Construction du projet professionnel » en L3 (6 étudiants).

### 1.4.3 - Module de techniques de recherche d'emploi (TRE)

#### ➤ Licence

- Nous avons conçu un module de TRE pour les **L3 informatique**, afin d'aider les étudiants dans leur recherche d'un contrat en entreprise pour effectuer leur **master informatique en alternance**.
- Nous avons également réalisé et animé une demi-journée de TRE pour les étudiants de **L3 LLCE Italien**.

#### ➤ Master

- Les modules de TRE ont été mis en oeuvre en **M2 Géomatique** et étendu du **M1** au **M2** « Gestion de la Qualité des Productions Végétales » (**GQPV**), « Hydrogéologie, Sol et Environnement » (**HSE**), « Produit de Consommation Alimentaire » (**PCA**), **Chimie**. Toutefois, n'ayant pas de caractère obligatoire en M2, il a été bien suivi par les étudiants Géomatique et suivi de façon très hétérogène par les étudiants d'Agrosciences.

- Des **portefeuilles de compétences des formations** HSE et Géomatique ont été réalisés et validés par les responsables de diplôme.
- Nous avons élaboré des modules TRE pour les masters **STAPS, Informatique et Patrimoine et Archives Historiques**. Ils démarreront à la rentrée 2010.

#### ➤ **Doctorat**

La **collaboration avec le Collège des Etudes Doctorales et la Maison de la Recherche** a été poursuivie pour la réalisation du module de préparation à l'insertion professionnelle, permettant la valorisation des compétences des doctorants.

Il s'agit d'un module de 38 heures comprenant une phase de bilan de compétences, la découverte de l'organisation de l'entreprise, les fonctions accessibles à un jeune docteur, une aide à l'élaboration du projet professionnel, la prospection d'une offre d'emploi, des Techniques de Recherche d'Emploi, des simulations d'entretiens.

**En 2009-2010, une table-ronde avec un speed-meeting** est venue compléter ce dispositif. Elle a été appréciée par les parties et a donné lieu à de nombreux échanges. 17 doctorants ont suivi ce module. Les intervenants sont tous des professionnels occupant des responsabilités en entreprise.

#### **1.4.4 - Offre de formation par métiers, plate-forme d'offres de stages et emplois, annuaire des étudiants**

Une réunion a eu lieu le 30 juin avec le service communication sur la nouvelle architecture du site Web de l'UAPV, et la place de l'insertion professionnelle en son sein. Nous avons transmis le cahier des charges au service communication. Cette plate-forme d'offres de stages et emplois, ainsi que l'annuaire des étudiants et diplômés et la présentation de l'offre de formation par métiers devrait être intégrés dans le nouveau site de l'UAPV, qui sera mis en service à la rentrée 2011.

#### **1.4.5 – Stages**

- Mise en place d'une procédure unique de signature des conventions de stage.
- Généralisation de l'application informatisée de gestion des stages opérante à l'UFR SLA.
- Réception et diffusion ciblée des offres de stages (209) et d'emplois (97).
- Collecte des données concernant les stages effectués en 2008-2009 par les étudiants de l'UAPV.
- Réponse à l'enquête annuelle du Ministère.

#### **1.4.6 – Développement des conventions de partenariat**

##### ➤ **Société Vaucluse logement**

La convention avec cette société a été signée le 7 décembre 2009. Son **objectif** est de faciliter : la découverte des métiers de l'entreprise ; l'organisation des périodes de formation en entreprise et divers stages des étudiants ; l'esprit d'entreprendre sous toutes ses formes.

➤ **Association Pour l'Emploi des Cadres (APEC)**

La convention avec l'APEC accompagnée du plan d'actions a été approuvée par le CEVU du 20 mai 2010.

➤ **Pôle Emploi**

Nous avons rencontré Madame Isambert de Pôle emploi et envisagé une collaboration.

➤ **Jeune Chambre Economique (JCE)**

Nous travaillons avec la JCE à l'organisation d'une journée de simulations d'entretiens d'embauche, qui aura lieu le 15 novembre 2010 avec les masters 2 GQPV et PCA.

➤ **Entente Entre les Génération pour l'Entreprise et l'Emploi (EGEE)**

Le SCUIO-IP est en négociation avec l'association EGEE (anciens cadres et chefs d'entreprise) afin de signer une convention de collaboration (interventions dans les modules «insertion professionnelle», simulation d'entretiens d'embauche, animation de conférences).

**1.4.7 - Elaboration d'un calendrier des stages à l'UAPV**

**1.4.8 – Développement de l'entrepreneuriat.**

- Nous avons lancé une réflexion, avec le service commun de la formation continue, la fondation et le Professeur Pascal Laurant, sur la mise en place d'un dispositif d'aide à la création d'activité à l'UAPV.
- Nous avons travaillé sur l'organisation d'une journée «Osez entreprendre avec les étudiants en STAPS» au second semestre 2010/2011.

**1.4.9 – Observatoire de l'insertion professionnelle**

- **Enquête nationale sur la mesure de l'insertion professionnelle des diplômés 2007 d'un DUT, d'une licence professionnelle, d'un master et d'un doctorat.**

L'UAPV, comme toutes les autres universités, a signé une convention avec le Ministère pour la réalisation de l'enquête master.

Une réunion de présentation du dispositif et du questionnaire aux UFR et composantes a eu lieu le 19 octobre 2009.

- **Mise en place d'un protocole commun à l'ensemble des formations de l'UAPV visant à atteindre un taux de réponse autour de 80% :**

- 1 - Mise à jour des coordonnées des diplômés 2007
- 2 - Elaboration du questionnaire avec ajout de questions propres à l'UAPV
- 3 - Saisie du questionnaire sur le logiciel Limesurvey
- 4 - Envoi par email
- 5 - Les diplômés répondent à l'enquête par Internet
- 6 - Trois relances par email
- 7 - Cinq relances téléphoniques

- **Pour les licences professionnelles et les masters** : les UFR et composantes ont décidé de confier la réalisation de l'enquête au SCUIO-IP. Pour les masters du CERI, l'envoi et la première relance ont été réalisés par cette composante en collaboration et selon le protocole définie par le SCUIO-IP. Toutes les relances téléphoniques ont été réalisées par le SCUIO-IP.
- Concernant **l'enquête des diplômés de DUT**, l'IUT a décidé de continuer l'enquête nationale sur le devenir des diplômés de DUT et de garder la même procédure que les années précédentes. L'IUT a donc pris en charge la totalité de l'enquête. Une réflexion sur l'harmonisation avec les autres enquêtes sera menée l'année prochaine.
- L'UAPV a pris la **décision d'élargir le champ de l'enquête** à tous les diplômés de DUT, licences professionnelles, masters et d'interroger également les docteurs.
- Ces dispositions ont été présentées en **CEVU** le 5 novembre 2009.
- **Formation du personnel au logiciel Limesurvey** : 12 et 13 novembre 2009
- Les premiers résultats de l'enquête ont été présentés au **Conseil d'Administration** du 6 mai 2010
- Nous avons obtenu de **bons taux de réponse** à cette enquête (cf. indicateurs), notamment concernant les masters (convention avec le Ministère) : 78.7 % pour l'UAPV, contre 62.2 % au niveau national.

#### ➤ **Collaboration avec les Observatoires des Universités de l'académie.**

Dans le cadre des enquêtes d'insertion professionnelle des diplômés 2007, l'université d'Avignon et les 3 universités de Marseille ont travaillé en collaboration pour :

- la création d'un questionnaire commun aux 4 universités,
- la mutualisation des données et des résultats pour les masters cohabilités.

Les 4 universités ont décidé d'interroger l'ensemble des diplômés 2007. Seule l'université de la Méditerranée n'a finalement interrogé que la population ciblée par le Ministère (diplômés français, nés en ou après 1977, n'ayant pas interrompu leurs études pendant plus d'un an avant l'obtention du diplôme en 2007, ne s'étant pas réinscrits en formation initiale dans un établissement d'enseignement à la rentrée universitaire 2007 et/ou à la rentrée universitaire 2008). L'Université de Toulon, qui possède aussi des masters cohabilités avec les universités de Marseille, s'est jointe au groupe de travail.

#### ➤ **Territoire d'Observation des Parcours Universitaires et Supérieurs (TOPUS)**

L'Observatoire Régional des Métiers (ORM) est régulièrement interpellé par ses tutelles (l'État et la Région) pour produire des résultats régionaux relatifs à l'insertion professionnelle des sortants du supérieur.

A l'initiative de l'ORM, un groupe de travail (TOPUS) a fait le point sur les données produites au niveau de notre académie. Il est constitué : du Rectorat ; des observatoires des 4 Universités de l'académie ; de l'ORM ; des agences d'urbanisme (les agences sont liées par convention avec le

rectorat pour le traitement statistique de données relatives à l'enseignement supérieur dans l'académie d'Aix-Marseille).

Il est prévu d'associer le Rectorat et les universités de l'académie de Nice (Toulon et Nice) afin d'obtenir des données régionales et pas seulement académique.

## 2/ PROJETS 2010/2011

### 2.1 – LIAISON SECONDAIRE/SUPERIEUR

*Calendrier des actions de la liaison secondaire/supérieur :*

#### SEPTEMBRE 2010 :

- Accueil déconcentré dans le hall du bâtiment nord pour les bacheliers nouvellement inscrits à l'université.

#### NOVEMBRE 2010 :

- Rencontre avec les Proviseurs des Lycées de Vaucluse, Bouches du Rhône et départements limitrophes (Gard, Drôme), vendredi 19 novembre

#### DECEMBRE 2010 :

- Rencontre avec les Professeurs Principaux de 1<sup>ère</sup> et de Terminale et COPsy, mercredi 1<sup>er</sup> décembre.
- Rencontre entre enseignants-chercheurs, enseignants et COP de lycées et professionnels anciens étudiants des universités d'Aix-Marseille : quels métiers pour les formations?
- Participation aux Forums, Salons à Arles, Nîmes, Bagnols sur Cèze, Marseille (de décembre à avril)
- Interventions en lycées et présentation de l'UAPV aux lycéens de 1<sup>ère</sup>, Terminale (de novembre à mars).

#### JANVIER 2011 :

- JPO Ste Marthe (Journée Portes Ouvertes), mercredi 12 janvier
- JPO IUT (Journée Portes Ouvertes), samedi 15 janvier
- Début de l'Orientation active Terminale de janvier à mars
- 11èmes Rencontres entre les professeurs du secondaire et ceux du supérieur sur la Recherche à l'Université de janvier à mai 2010

#### FEVRIER 2011:

- Rencontres Après-Bac pour les lycéens de 1<sup>ère</sup> et Terminale, samedi 12 février

#### MARS 2011 :

- Journées du Futur Bachelier (JFB) pour les élèves de Première Jeudi 17 et vendredi 18 mars

#### JUILLET 2011 :

- Accueil déconcentré pour les bacheliers nouvellement inscrits à l'université.

☛ En transversal et tout au long de l'année :

- Participation à l'expérimentation académique « Orientation Active Approfondie »
- Informations aux COP
- Rédaction de documents d'information
- Réunions et comités de pilotage des JFB, JPO, Orientation active, Rencontres Après Bac, Forum,

## **2.2 – ACCUEIL, INFORMATION, DOCUMENTATION**

Les projets de ces domaines sont indiqués dans les paragraphes 2.1, 2.3 et 2.4 (Accueil déconcentré, salon des masters, élaboration de documents d'information...)

## **2.3 – AIDE À L'ORIENTATION**

*Calendrier des actions d'information et d'orientation des étudiants*

### SEPTEMBRE 2010 :

Accueil des nouveaux étudiants lors des journées de rentrée : présentation du service en amphi sur le site de Ste Marthe et à l'IUT.

### OCTOBRE 2010 :

Présentation du SCUIO-IP en amphi auprès des L2 et L3

### NOVEMBRE 2010 :

Entretiens-Bilan Réorientation L1 de novembre 2010 à février 2011

### DECEMBRE 2010 :

Atelier d'orientation pour l'APFP (Accompagnement du Projet de Formation et Professionnel), en direction des Sciences, Technologies, Santé:

Informatique : mardi 30 novembre et 7 décembre

Maths-Physique-Chimie: mercredi 1er et 8 décembre

SVT: mercredi 1er et 8 décembre

STAPS: jeudi 2 et 9 décembre

### JANVIER 2011 :

JPO Ste Marthe (Journée Portes Ouvertes), mercredi 12 janvier

JPO IUT (Journée Portes Ouvertes), samedi 15 janvier

Atelier d'orientation « Etudes et débouchés en ..... » (thème à définir)

### MARS 2011 :

Salon des Masters à Marseille : mercredi 9 mars et jeudi 10 mars.



AVRIL 2011 :

Atelier d'orientation « Etudes et débouchés en ..... » (thème à définir)

MAI 2011 :

Atelier d'orientation « Etudes et débouchés en..... » (thème à définir)

JUIN 2011 :

Réorientation des PCEM «recalés»

☛ [En transversal et tout au long de l'année :](#)

- Accueil du public, étudiant et non étudiant, tous les jours au SCUIO-IP
- Entretiens individuels avec la COP
- Initiation à la recherche documentaire
- Rédaction de documents d'information

## **2.4 – AIDE A L'INSERTION PROFESSIONNELLE**

2.4.1 - Mise en œuvre du module APFP en L1 Sciences, AES et Economie-Gestion.

2.4.2 - Poursuite du POP en UEO et de manière obligatoire pour la L2 AES (licence renouvelée)

2.4.3 - Poursuite de la mise en place des modules « Techniques de recherche d'emploi » en Licence et Master.

2.4.4 - Elaboration et mise en œuvre de séances de présentations du panorama des métiers après un doctorat.

2.4.5 - Réalisation d'entretiens individuels et de simulations d'entretiens d'embauche avec la recherche de partenaires potentiels.

2.4.6 - Réalisation de l'enquête nationale à 30 mois sur la mesure de l'insertion professionnelle des diplômés 2008 d'un DUT, d'une licence professionnelle, d'un master et d'un doctorat.

2.4.7 - Enquête d'insertion professionnelle courte.

En complément des enquêtes d'insertion professionnelle à 30 mois, une enquête d'insertion courte (à 6 mois ou 1 an) sera mise en place par les formations et pilotée par le SCUIO-IP. Le questionnaire et la méthode de collecte seront communs. Cette enquête permettra de garder le contact avec les diplômés, de les fidéliser à ce type d'enquête et d'actualiser leurs coordonnées.

2.4.8 - Développement de conventions de partenariat (Pôle Emploi, EGEE...)

2.4.9 - Démarrage du dispositif d'aide à la création d'activité.

2.4.10 – Constitution et démarrage du groupe de travail avec les correspondants « Insertion Professionnelle, Formation Continue, VAE » des UFR-IP.

**3/ INDICATEURS****3.1– LAISON SECONDAIRE/SUPERIEUR****3.1.1 Journée Proverseurs**

	2008/09
<b>Nombre de participants de Lycées</b>	<b>19</b>
<b>Directeurs CIO</b>	<b>4</b>

**3.1.2 Rencontres Professeurs Principaux et COPsy**

	Nombre PP				COP		TOTAL UAPV		3 Universités Aix-Marseille
	Terminale		Première		Inscrits	Participants	Inscrits	Participants	Inscrits
	Inscrits	Participants	Inscrits	Participants					
<b>2009/10</b>	<b>94</b>	<b>88</b>	<b>40</b>	<b>40</b>	<b>22</b>	<b>20</b>	<b>156</b>	<b>148</b>	<b>143</b>

**Les lycées représentés**

Lycée public des Bouches du Rhône		Lycée Professionnel public		Lycées Agricoles publics		Lycées hors Académies		Lycées Privés	
Arles	Valréas	Avignon	Carpentras	Gard	Drôme	Avignon	Carpentras	St Joseph	
Montmajour	Revoul	Pétrarque	L. Giraud	Jean Vilar	Pierrelatte	St Joseph			
3	1	1	3	4	1	6		1	

Lycées publics de Vaucluse									
Avignon		Carpentras		Isle/Sorgue		Orange		Bollène	
Mistral	René Char	JH Fabre	V. Hugo	A. Benoit	I. Dauphin	L'Arc	C De Gaulle	Val durance	L. Aubrac
8	5	10	5	10	4	7	3	1	8

**Les matières enseignées par les enseignants de lycées participants à cette rencontre.**

Sciences		Droit, économie et gestion			Littérature et Sc. Humaines			Technologie				
Maths	Physique-Chimie	SVT	SES	Eco-Gestion	Eco-Droit	Philosophie	Lettres	Histoire-Géo	Anglais	Cinéma-Audiovisuel	Génie méca	Génie élec
10	10	6	14	9	1	7	6	5	4	1	2	2

### 3.1.3 Journée du Futur Bachelier

#### UAPV

	2007/08	2008/09	2009/10	Evolution par rapport à 2007/08
Nombre de lycéens	600	0	1124	+ 524
Nombre de jours	0.5	0	2	+ 1,5

#### Au niveau académique

Lieu des visites	Total par site
Avignon Sainte-Marthe	1124
Aix-Marseille 1	1423
Aix-Marseille 2	155
Aix-Marseille 3	951
Avignon - IUT	175
Aix-Marseille 1 - IUT	934
Aix-Marseille 2 - IUT	916
Aix-Marseille 3 - IUT	745

### 3.1.4 Forums

	2008/09	2009/10
Nombre participation SCUIO-IP	10	9

#### Forums 2009/2010

villes	Forums	Dates
Avignon	Train de l'Orientation	samedi, 21 novembre 2009
Avignon	JPO	mercredi, 25 novembre 2009
Arles	Journée INFOSUP	jeudi, 10 décembre 2009
Montélimar	Journée de l'Orientation	mardi, 14 décembre 2010
Nîmes	Lycée Avenir	jeudi, 14 janvier 2010
Bagnols sur Cèze	Journée Métiers Formations	vendredi, 15 janvier 2010
Digne	Forum du Supérieur	mardi, 19 janvier 2010
Gap	INFOSUP 05	lundi 1er février 2010
Avignon	Rencontres Après-Bac	samedi, 16 janvier 2010
Avignon	JPO IUT	samedi, 30 janvier 2010
Bourg Saint Andéol	Table ronde	jeudi, 11 février 2010
Marseille	1er Salon des Masters	Mardi 23 et mercredi 24 mars 2010
Carpentras	Zoom Carrières	samedi, 13 mars 2010

**3.1.5 Nombre d'interventions dans les lycées**

	2007/08	2008/09	2009/10
Nombre de lycées	15	7	0

**3.1.6 Journée Portes Ouvertes****Stands**

SERVICES	Cellule Handicap	Associations étudiantes	Mission culture	SRI	CUFEF	CROUS	SCUIO-IP	TOTAL
Nbre de visiteurs	0	22	50	54	57	106	149	438

Ces chiffres sont issus des fiches d'évaluation remplies par les stands (les stands n'ont pas tous retourné leur fiche au SCUIO-IP)

DOMAINES	DEG	ALL	SHS	STS	TOTAL
Nbre de visiteurs	60	151	147	165	523

**Conférences**

CONF	SCUIO-IP	Chimie	Droit	Droit	SCUIO-IP	SRI	Biologie	AES	Info-Com	Biologie	TOTAL
Public présent	50	3	30	10	40	36	6	20	6	2	203

**Visites**

VISITES	GUIDEES			NON GUIDEES	TOTAL
	<i>Laboratoires</i>	<i>SCD</i>	<i>Pôle sportif</i>	<i>SCD</i>	
Nbre de visiteurs	75	5	60	650	
<b>TOTAL</b>	<b>140</b>			<b>650</b>	<b>790</b>

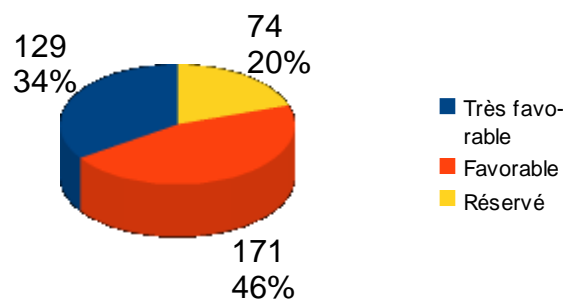
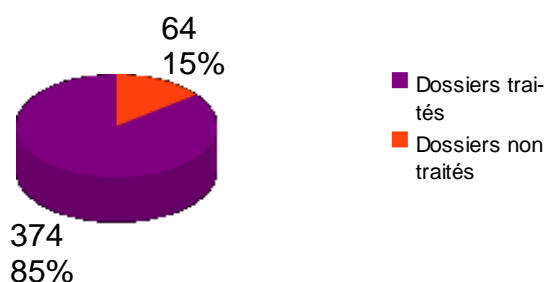
### 3.1.7 Bilan de l'orientation active

#### ➤ Année 2008/2009

L'Académie d'Aix-Marseille a prévu cette année deux phases d'orientation active :

- Une phase concernant les élèves de **Première** a été mise en place dans le cadre de l'action académique. Elle s'est déroulée en mars et avril 2009, en concertation avec les autres universités :
- **438 lycéens de Première ont sollicité un avis des enseignants de l'Université sur leurs projets d'études**

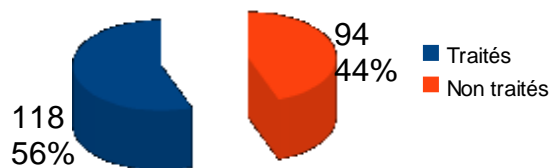
#### *Nombre de dossiers traités par l'UAPV*



#### *Répartition des 374 avis émis :*

- Une phase concernant les élèves de **Terminale** s'est déroulée de janvier à mars 2009 dans le cadre de « Admission Post-Bac ». L'option choisie a été celle de l'orientation « sollicitée »
- 212 lycéens de Terminale ont demandé un avis sur leurs projets d'orientation aux enseignants de l'UAPV. Du fait des mouvements de grève, seules 118 ont été traitées. (Rappel 07/08: 100% des 331 vœux émis par les élèves de Terminale ont été traités)

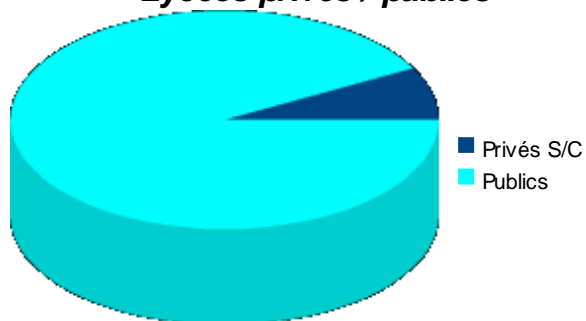
### Nombre de dossiers traités



### Indicateurs de suivi sur la participation

#### Etablissements qui ont participé au dispositif

#### Lycées privés / publics

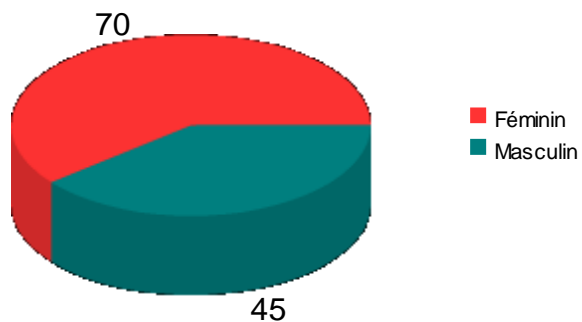


Féminin	70
Masculin	45
Soit 115 participants	

#### Elèves qui ont participé au dispositif

Sur les 212 lycéens qui ont fait une demande d'avis auprès de l'université, 115 ont obtenu une réponse (56%)

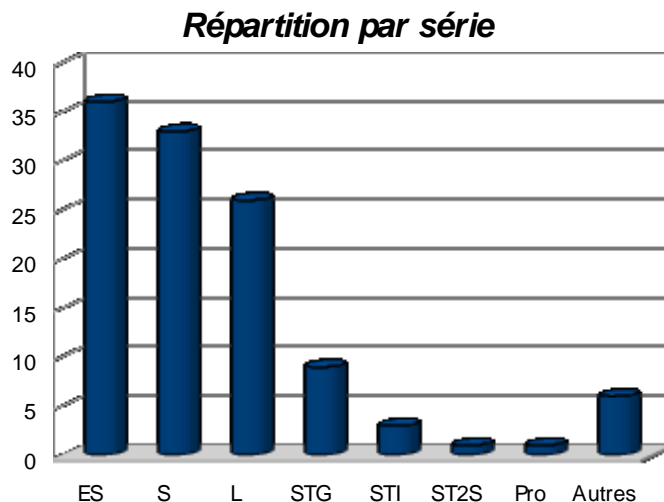
#### Répartition des participants par sexe



Féminin	70
Masculin	45
Soit 115 participants	



ES	36
S	33
L	26
STG	9
STI	3
ST2S	1
Pro	1
Autres	6

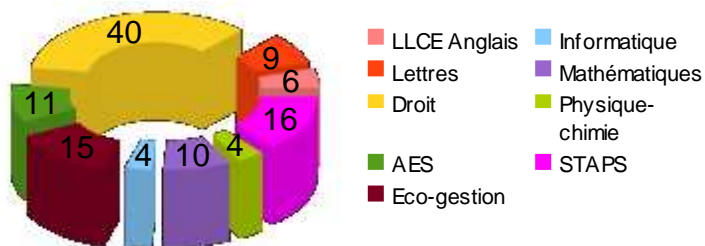


Filières de l'UAPV qui ont participé au dispositif

Sur les 13 filières prévues au dispositif, 9 y ont participé. Histoire, Géographie, LEA et SVT, du fait des mouvements de grève ses sont abstenus.

Réponse obtenue	Favorable	Réservé	Défavorable	Autre (dossier incomplet..)
LLCE Anglais	6	6	0	0
Lettres	9	5	2	2
Droit	40	30	8	2
AES	11	7	2	0
Eco-gestion	15	9	4	2
Informatique	4	3		1
Mathématiques	10	9	1	0
Physique-chimie	4	2	2	0
STAPS	16	11	1	1
<b>Soit 9 filières</b>	<b>82</b>	<b>20</b>	<b>1</b>	<b>12</b>

### Répartition par filière demandée

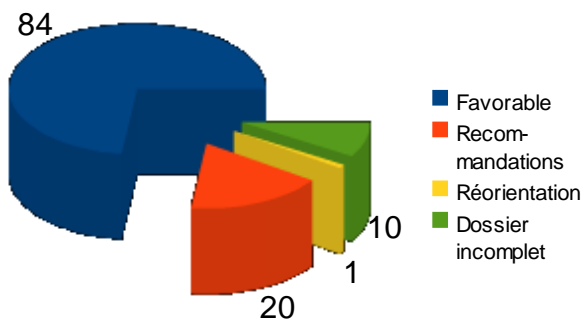


### Indicateurs de suivi sur les commissions au sein de l'université

Une réunion plénière de mise en place de l'orientation active en Décembre 2008  
 Une commission par filière de formation, soit 9 commissions.  
 Une réunion plénière de bilan en juin 2009.

### Indicateurs sur les préconisations apportées aux lycéens.

#### Avis donnés

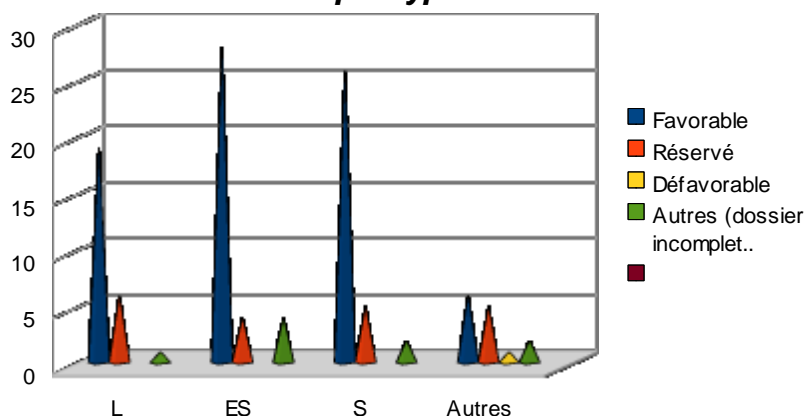


Favorable	84
Recommandations	20
Réorientation	1
Dossier incomplet	10

### Avis par type de Bac

	Favorable	Réservé	Défavorable	Autres (dossier incomplet..)
L	19	6		1
ES	28	4		4
S	26	5		2
Autres	6	5	1	2

Avis par type de bac



Seuls les dossiers complets ont été traités, ce qui explique le passage de 115 dossiers au départ à 103 dans ce tableau.

Sur les 103 élèves qui ont demandé et reçu un avis de l'UAPV, la moitié s'est inscrite à l'UAPV.

Parmi les 83 élèves qui ont reçu un avis Favorable, 31 ont procédé à leur inscription dans la formation pour laquelle ils sollicitaient un avis et 3 d'entre eux se sont inscrits dans une autre filière de l'UAPV.

Il y a adéquation complète entre voeu émis/avis donné/inscription pour 31 demandes sur 103 et pour 31 élèves sur 45 inscrits à l'UAPV.

## 🔗 Indicateurs de performance

Le tableau ci-dessous présente la comparaison entre les vœux émis par les élèves, les avis rendu par les professeurs d'université et les inscriptions définitives (disponibles à la mi-novembre)

Filières	Nombre de vœux émis & traités	Avis donnés par l'UAPV	Inscrits à l'UAPV dans la formation demandée	Inscrits à l'UAPV dans une autre formation	Non inscrits à l'UAPV	Adéquation entre avis donné & inscription (sur les inscrits)	
LLCE Anglais	6	Favorable Réservé Défavorable	4 0 0	1 0 0	1 0 0	4 sur 5	
Lettres	7	Favorable Réservé Défavorable	3 2 0	0 0 0	2 0 0	3 sur 5	
Droit	38	Favorable Réservé Défavorable	12 5 0	2 1 0	15 3 0	12 sur 20	
AES	9	Favorable Réservé Défavorable	2 0 0	0 0 0	5 2 0	2 sur 2	
Eco-Gestion	13	Favorable Réservé Défavorable	2 1 0	0 0 0	7 3 0	2 sur 3	
Informatique	3	Favorable Réservé Défavorable	1 0 0	0 0 0	2 0 0	1 sur 1	
Maths	10	Favorable Réservé Défavorable	1 0 0	0 0 0	9 0 0	1 sur 1	
Physique – chimie	4	Favorable Réservé Défavorable	2 1 0	0 0 0	0 1 0	2 sur 3	
STAPS	13	Favorable Réservé Défavorable	4 0 1	0 0 0	7 1 0	4 sur 5	
<b>TOTAL</b>	<b>103</b>	<b>Favorable Réservé Défavorable</b>	<b>83 19 1</b>	<b>31 9 0</b>	<b>3 1 0</b>	<b>48 10 0</b>	<b>31 sur 45</b>

Seuls les dossiers complets ont été traités, ce qui explique le passage de 115 dossiers au départ à 103 dans ce tableau.

Sur les 103 élèves qui ont demandé et reçu un avis de l'UAPV, la moitié s'est inscrite à l'UAPV.

Parmi les 83 élèves qui ont reçu un avis Favorable, 31 ont procédé à leur inscription dans la formation pour laquelle ils sollicitaient un avis et 3 d'entre eux se sont inscrits dans une autre filière de l'UAPV.

Il y a adéquation complète entre vœu émis/avis donné/inscription pour 31 demandes sur 103 et pour 31 élèves sur 45 inscrits à l'UAPV.

## ➤ SUIVI A N+1 DES ETUDIANTS ISSUS DE L'ORIENTATION ACTIVE

Réussite en L1 2008/2009 des étudiants ayant participé à l'orientation active en 2007/2008 :

L'UAPV avait reçu 331 demandes d'avis pour l'orientation active Terminale en 2008 :

- 92 lycéens se sont inscrits à l'UAPV en Juillet 2008 (dont 20 ayant demandé deux avis)
- 10 ont été admis en IUT
- 82 se sont inscrits en licence L1:

- 46 ont validé le semestre 1

- 22 ont validé le semestre 2

Réussite au S1		Réussite au S2	
OA	UAPV	OA	UAPV
46, soit 56%	36,50%	22, soit 27 %	37,80%

Au 1er semestre, la réussite est meilleure pour les étudiants passés par l'Orientation Active (56%) que pour l'ensemble des étudiants de S1 (36,5%); En revanche, au semestre 2, la réussite des étudiants Orientation active est de 27% contre 37,8% pour l'ensemble des étudiants.

Ces données ne peuvent pas être considérées comme représentatives de l'impact réel de l'orientation active et méritent d'être suivies dans le temps.

### 3.1.8 Evolution des primo-rentrants en L1 de 2006 à 2010

Domaines	2006/2007	2007/2008	2008/2009	2009/2010
SHS	271	341	287	247
ALL	363	397	400	423
STS	333	337	372	398
DEG	375	531	604	696
<b>TOTAL</b>	<b>1342</b>	<b>1606</b>	<b>1663</b>	<b>1764</b>

### 3.1.9 Caractérisation de l'échec en L1

Etudiant fantôme : étudiant inscrit au niveau administratif et non au niveau pédagogique, dont CPGE

Composantes	Fantômes		
	2007/2008	2008/2009	2009/2010
U.F.R. Arts Lettres et Langues	13% (eff : 508)	16% (eff : 503)	12% (eff : 550)
U.F.R. Sciences et Technologies	8% (eff : 412)	4% (eff : 383)	8% (eff : 431)
U.F.R. Sciences Humaines et Sociales	10% (eff : 440)	12% (eff : 384)	9% (eff : 304)
U.F.R. Droit Économie Gestion	6% (eff : 682)	8% (eff : 756)	5% (eff : 926)
Centre d'Enseignement et de Recherche en Informatique		3% (eff : 61)	1% (eff : 77)
TOTAL UAPV	9% (eff : 2042)	9% (eff : 2087)	8% (eff : 2288)

\* eff =effectif

Etudiant en rupture : inscrit au niveau pédagogique, non présent aux examens mais en processus de réorientation (interne ou externe)

Composantes	Ruptures		
	2007/2008	2008/2009	2009/2010
U.F.R. Arts Lettres et Langues	16% (eff : 508)	11% (eff : 503)	7% (eff : 550)
U.F.R. Sciences et Technologies	18% (eff : 412)	13% (eff : 383)	5% (eff : 431)
U.F.R. Sciences Humaines et Sociales	20% (eff : 440)	10% (eff : 384)	13% (eff : 304)
U.F.R. Droit Économie Gestion	16% (eff : 682)	8% (eff : 756)	5% (eff : 926)
Centre d'Enseignement et de Recherche en Informatique		8% (eff : 61)	3% (eff : 77)
TOTAL UAPV	17% (eff : 2042)	10% (eff : 2087)	6% (eff : 2288)

Etudiant en abandon : étudiant inscrit au niveau pédagogique quittant l'université sans processus de réorientation

Composantes	Abandons		
	2007/2008	2008/2009	2009/2010
U.F.R. Arts Lettres et Langues	12% (eff : 508)	20% (eff : 503)	14%(eff : 550)
U.F.R. Sciences et Technologies	12% (eff : 412)	9% (eff : 383)	15%(eff : 431)
U.F.R. Sciences Humaines et Sociales	12% (eff : 440)	17% (eff : 384)	13%(eff : 304)
U.F.R. Droit Économie Gestion	11% (eff : 682)	13% (eff : 756)	16%(eff : 926)
Centre d'Enseignement et de Recherche en Informatique		30% (eff : 61)	13%(eff : 77)
TOTAL UAPV	12% (eff : 2042)	15%( eff : 2087)	15%(eff : 2288)

Etudiant en échec : fantôme, rupture, abandon ou échec au examens du semestre

Composantes	Échecs		
	2007/2008	2008/2009	2009/2010
U.F.R. Arts Lettres et Langues	57% (eff : 508)	68%(eff : 503)	62% (eff : 550)
U.F.R. Sciences et Technologies	64%(eff : 412)	55%(eff : 383)	60% (eff : 431)
U.F.R. Sciences Humaines et Sociales	63%(eff : 440)	55%(eff : 384)	49% (eff : 304)
U.F.R. Droit Économie Gestion	69%(eff : 682)	77%(eff : 756)	78% (eff : 926)
Centre d'Enseignement et de Recherche en Informatique		72%(eff : 61)	51% (eff : 77)
TOTAL UAPV	64%(eff : 2042)	67%(eff : 2087)	66% (eff : 2288)



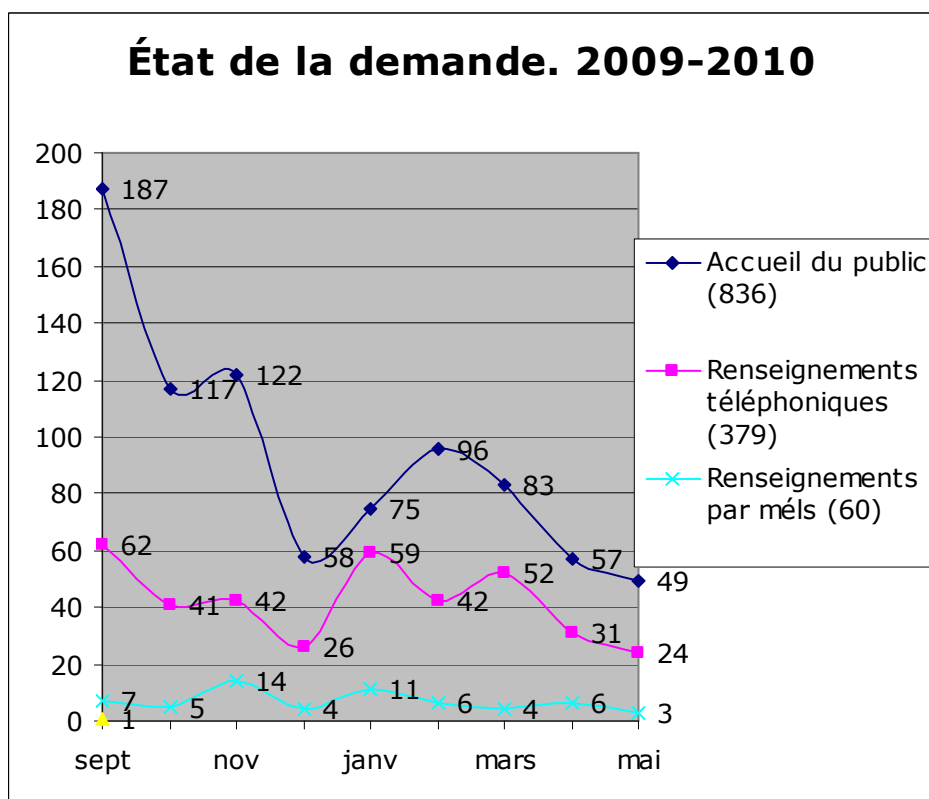
### 3.2 – ACCUEIL, INFORMATION

#### 3.2.1 Accueil déconcentré dans le hall du bâtiment nord

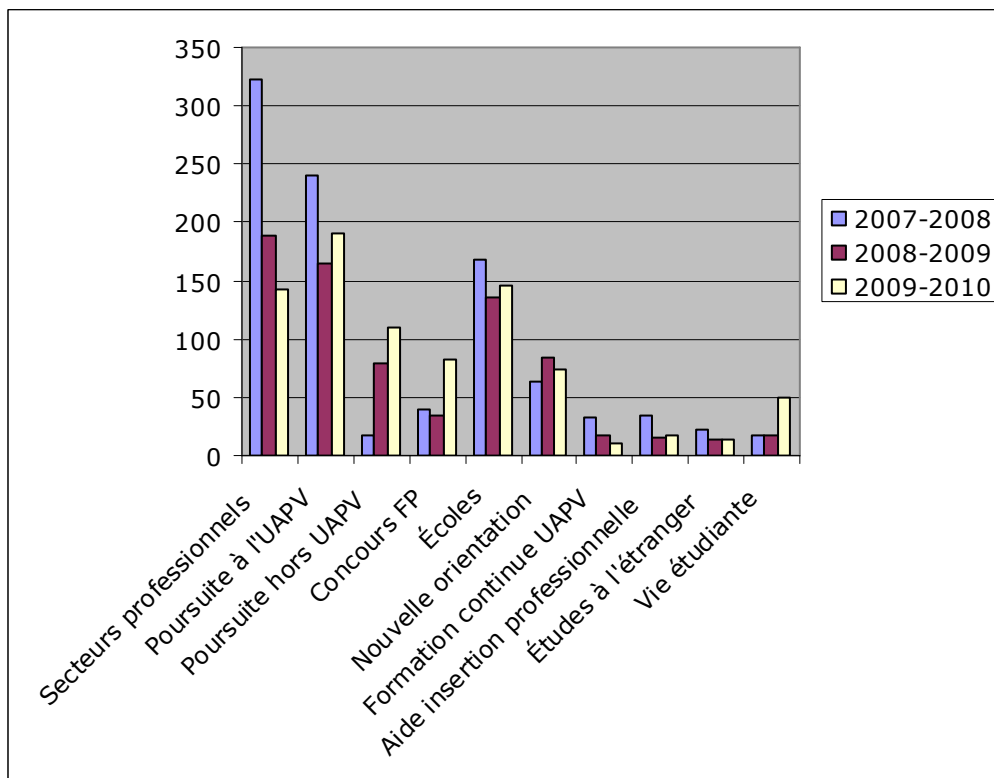
	2009	2010
Nombre de personnes	772	2983
Ciblées pour le SCUIO-IP		390

#### 3.2.2 Accueil au SCUIO-IP

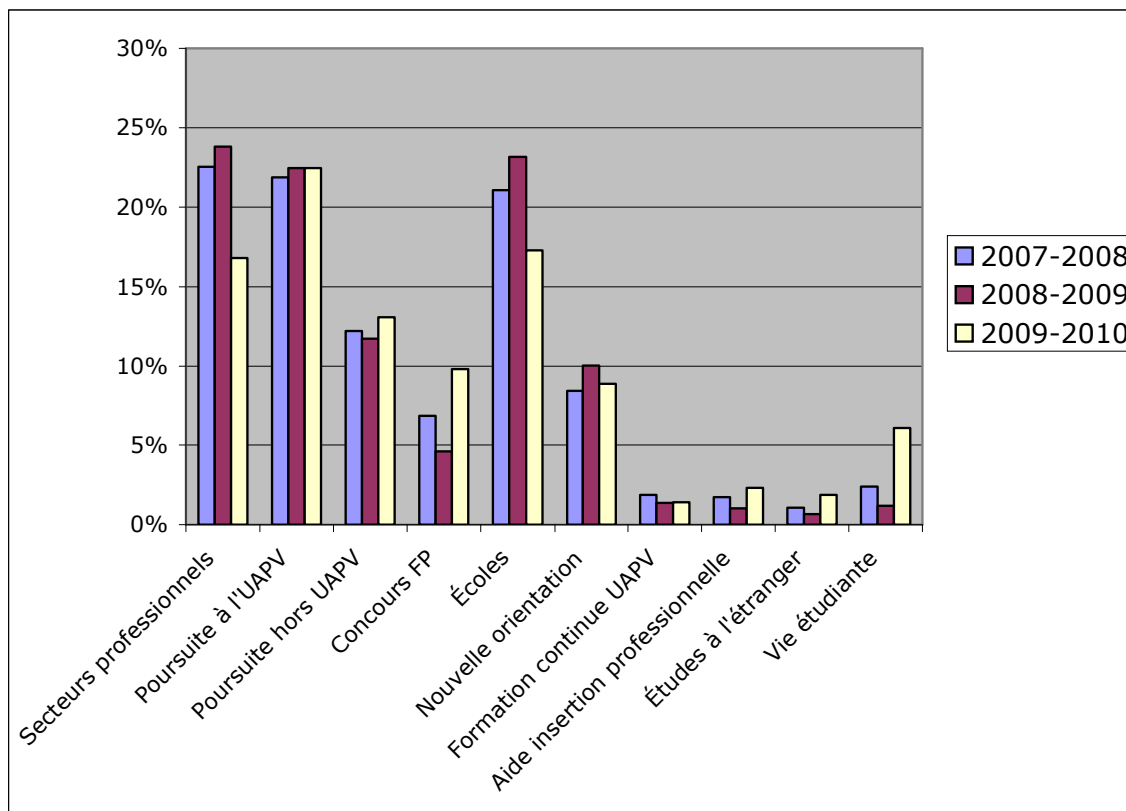
	2008/09	2009/10	Evolution
Accueil public	751	836	+85
Rens. Téléphoniques	437	379	-58
Rens. par courriels	97	60	-37
TOTAL	1285	1275	- 10



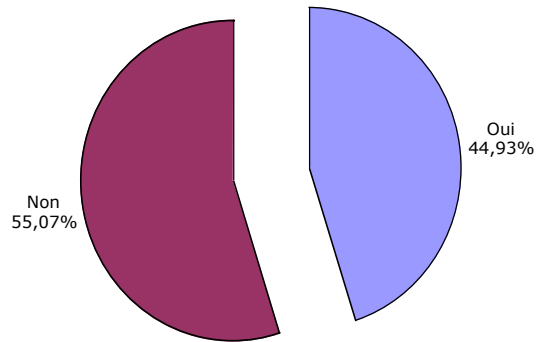
➤ **Ventilation de la nature de la demande en chiffres**



➤ **Ventilation de la nature de la demande en pourcentage**



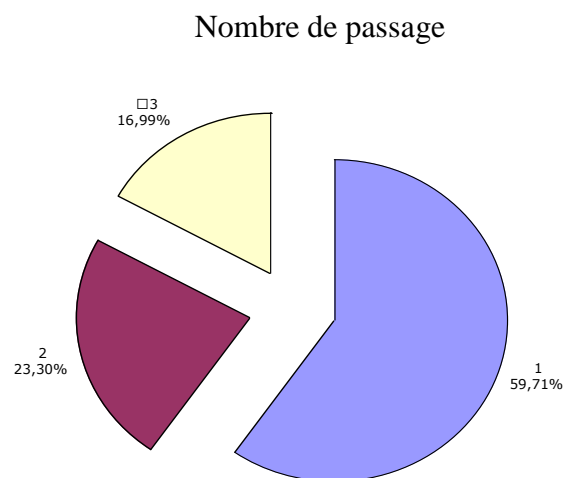
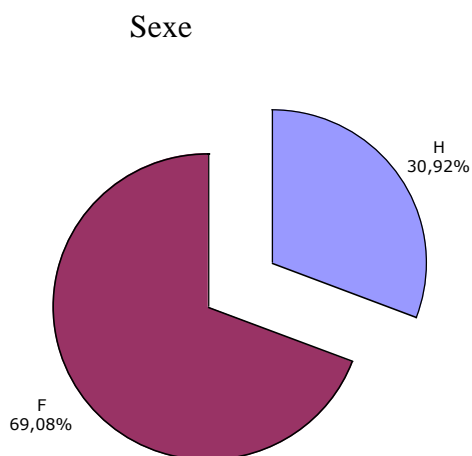
➤ **Utilisation des microordinateurs**



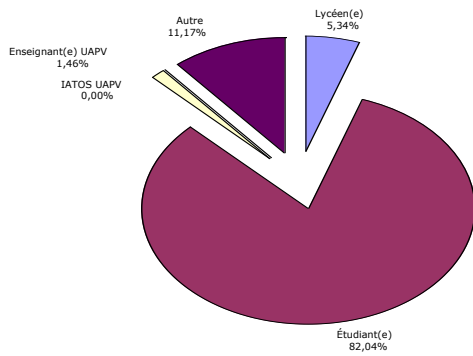
➤ **Satisfaction**



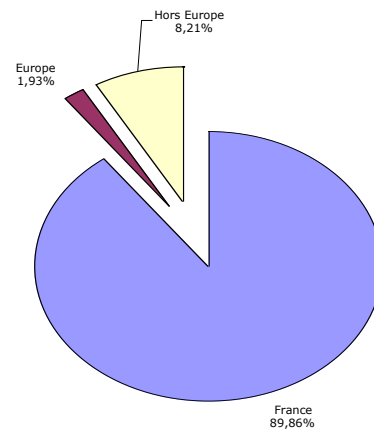
➤ **Ventilation des publics**



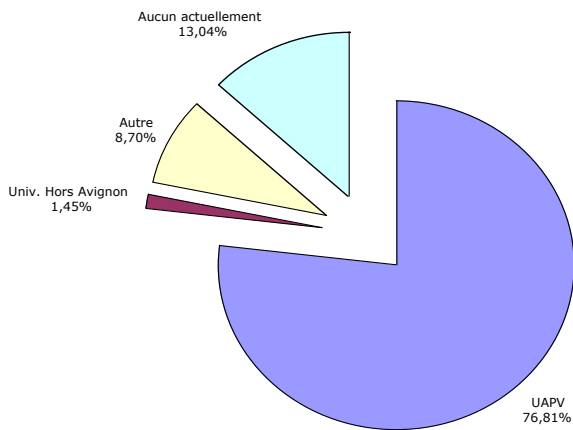
### Public



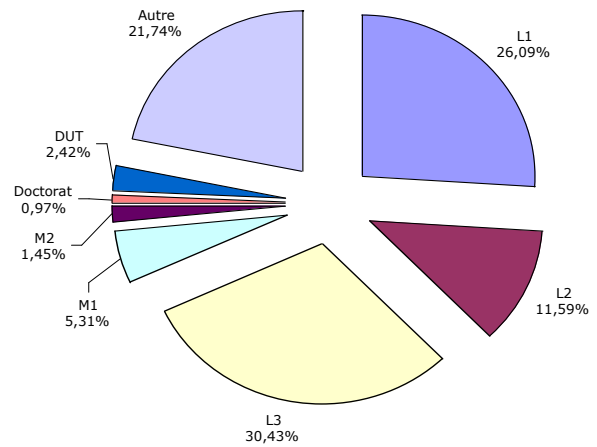
### Nationalité



### Établissement



### Niveau



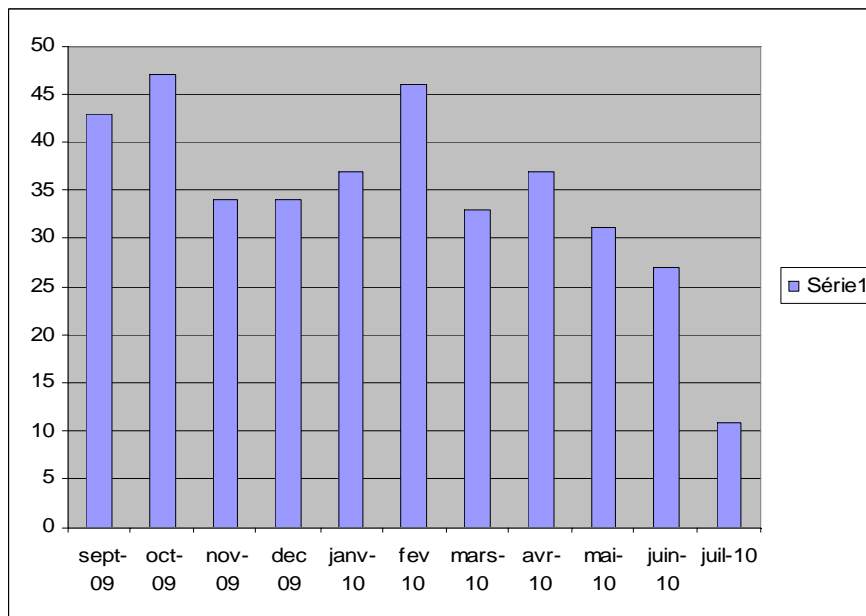
### 3.3 – AIDE A L'ORIENTATION

#### 3.3.1 Bilan des entretiens individuels

380 entretiens individuels ont été réalisés en 2009/2010, soit une centaine de plus qu'en 2008/2009.

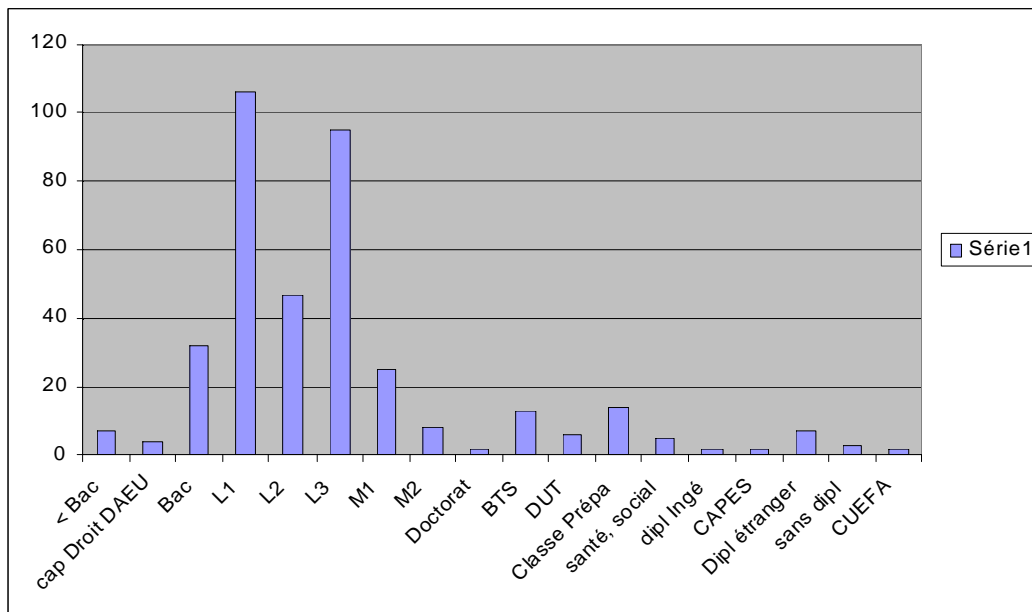
#### Répartition des entretiens individuels:

- ✓ **Par mois :** Ils sont plus nombreux lors des périodes d'arrivée à l'université, de réorientation et de choix de poursuite d'études, avec des pics en septembre/octobre et en février.

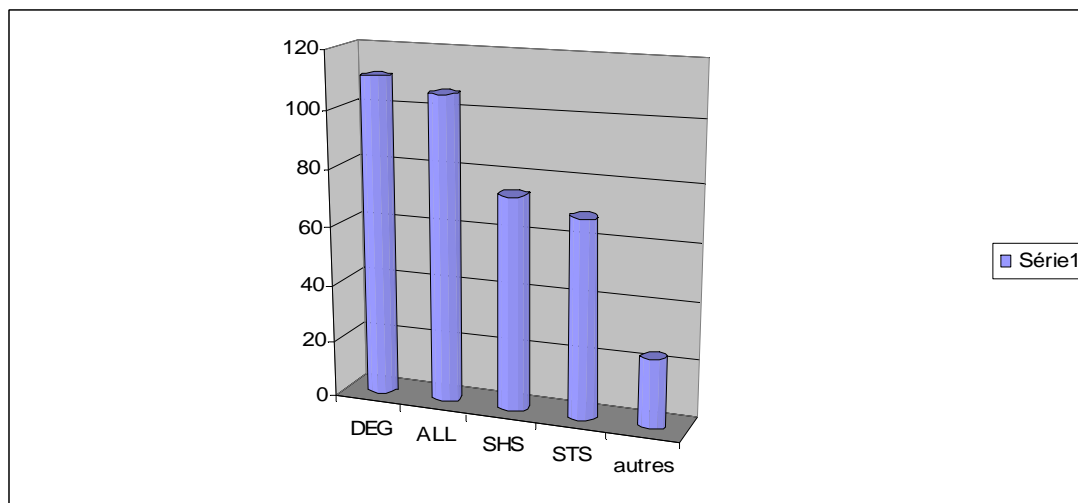


- ✓ **Par niveau d'études :** ce sont surtout les étudiants de Licence, L1 et L3 puis L2 qui demandent des entretiens individuels.

Les demandes de personnes hors université (élèves de lycées, BTS, DUT, Classes Prépa, Santé Social, Ingénieurs, CAPES, sans diplôme, diplômes étrangers...) représentent presque ¼ du total.

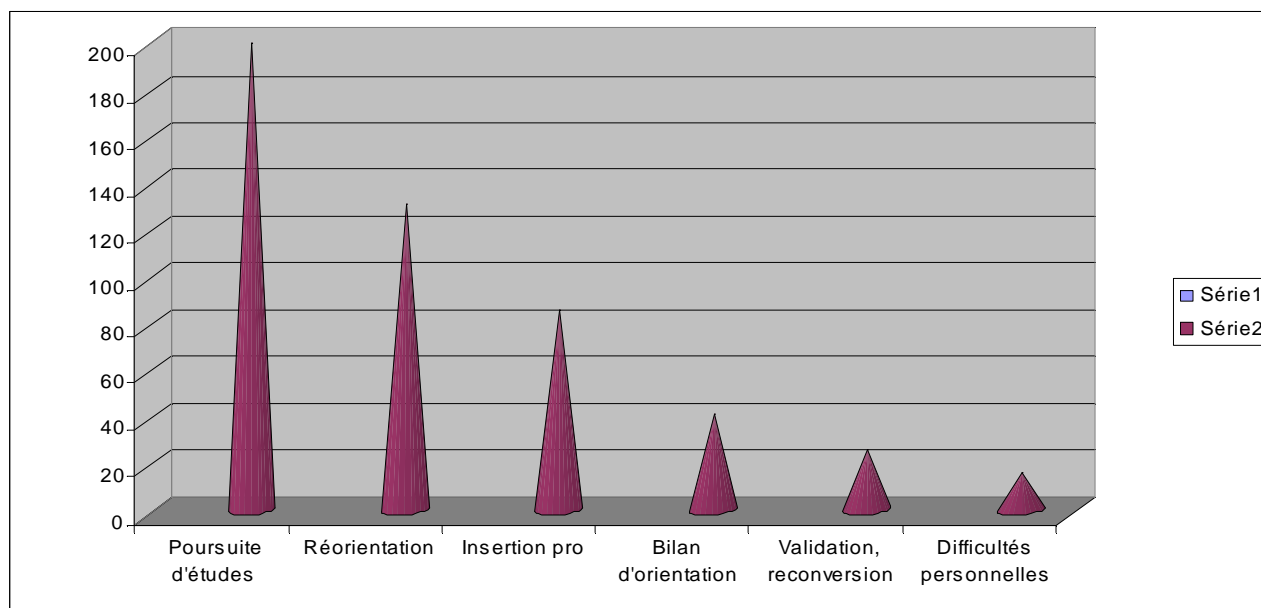


- ✓ **Par domaines de formation :**



Les personnes non étudiantes, «autres» reçues en entretiens individuels se répartissent en situation d'emploi, à l'IUFM et en stage.

✓ **Par types de demandes :**



Les demandes sont multiples, chaque entretien pouvant aborder plusieurs aspects.

**1. Poursuites d'études :** c'est la demande la plus fréquente; elle concerne les choix d'orientation, l'exploration de plusieurs pistes, les passerelles d'un domaine à un autre, d'une filière à une autre, d'un type de formation vers un autre, par exemple BTS DUT obtenu qui cherche à entrer à l'université, Licence vers école supérieure....

**2. Réorientations**

**3. Insertion professionnelle :** informations sur les débouchés, la recherche d'emploi ou de stage, les concours, aide à la rédaction de CV, lettres de motivation, préparation d'entretiens ...

**4. Bilan d'orientation :** -aide au choix quand il y a hésitation, indécision ;correspond à un besoin ponctuel d'aide à trouver sa voie.

-travail sur le projet d'études et professionnel; c'est un aspect des entretiens individuels un peu plus lourd qui nécessite parfois une instrumentation (Questionnaires d'intérêt, logiciels d'aide à l'orientation..) et plusieurs entretiens successifs, donc plus de temps;

**5. Reconversions :** reprise d'études, équivalences de diplômes (étrangers, d'autres domaines ex: diplôme de la santé, du social), VAE en lien avec la FC de l'UAPV.

**6. Difficultés personnelles :** personnes en difficultés d'ordre psychologique, santé, handicap ont été vues plusieurs fois dans l'année avec un suivi particulier. **Sur l'aspect particulier des problèmes d'ordre psychologique les contacts avec les services internes (médecine préventive, assistante sociale) et externes (CMP, maison de l'adolescent) seraient à développer.**

.

### 3.4 – AIDE A L'INSERTION PROFESSIONNELLE

#### 3.4.1 Accompagnement au Projet de Formation et Professionnel

	Prévision 2011
<b>AES</b>	40
<b>STAPS</b>	50
<b>SVT</b>	25
<b>MATH-PHYSIQUE-CHIME</b>	25
<b>INFORMATIQUE</b>	25
<b>TOTAL</b>	<b>165</b>

#### 3.4.2 Projet d'Orientation Professionnel

	2007/08	2008/09	2009/10	PREVISION 2011	EVOLUTION 2011/2010
DEG	2	5	15	50	+ 35
STS	1	1	2	10	+ 8
SHS	0	4	3	10	+ 7
ALL	1	0	6	10	+ 4
<b>TOTAL</b>	<b>4</b>	<b>10</b>	<b>26</b>	<b>80</b>	<b>+ 54</b>

#### 3.4.3 Module «Techniques de recherche d'emploi» en Master et Doctorat

	2008-2009	2009-2010	Evolution 2009-10 / 2008-09	Prévision 2010-2011	Evolution 20010-11 / 2009-10
<b>M1</b>					
PCA	13	25		20	
GQPV	36	26		23	
HSE	19	11		22	
Chimie	9	8		15	
PAH				21	
Géomatique		16		38	
Informatique				48	
STAPS				12	
<b>Total M1</b>	<b>77</b>	<b>86</b>	<b>+ 9</b>	<b>199</b>	<b>+113</b>
<b>M2</b>					
PCA	0	19		19	
GQPV	35	33		28	
HSE	22	21		16	
Géomatique				18	
Informatique				54	
<b>Total M2</b>	<b>57</b>	<b>73</b>	<b>+16</b>	<b>135</b>	<b>+ 62</b>
<b>Doctorants</b>					
Doctorants	21	17	-4	20	+3
<b>Total général</b>	<b>155</b>	<b>176</b>	<b>+ 21</b>	<b>354</b>	<b>+ 178</b>



**3.4.4 Offres d'emplois et de stages reçues au SCUIO-IP en 2009/2010**

	OFFRES DE STAGE	OFFRES D'EMPLOI
Arts, Lettres, Langues	10	3
Sciences, Technologies, Santé	73	24
Sciences Humaines et Sociales	7	6
Économie, Gestion, Droit	99	57
Inter-Domains	20	7
<b>TOTAL</b>	<b>209</b>	<b>97</b>

**3.4.5 Nombre de stages effectués en 2008/2009**

Cursus	Licence	Licence LMD			Master		DUT		Autres	TOTAL
	Pro	Générale			Pro et Recherche					
	L3	L1	L2	L3	M1	M2	1 ère année	2nde année		
Nombre total d'inscrits au 15 janvier 2009	119	2031	1023	880	621	474	216	218	260	5842
Nombre d'étudiants ayant fait un stage	32	52	319	301	207	289	103	194	5	1502
Dont à l'étranger	1	0	10	8	60	39	0	0	0	118
% d'étudiants ayant fait un stage	27%	3%	31%	34%	33%	61%	48%	89%	2%	26%
Nombre d'étudiants pour lesquels le stage a une :										
Durée ≤ 3 mois	7	49	315	288	73	47	103	145	5	1032
Durée > 3 mois	23	3	4	13	134	242	0	49	0	468
Durée inconnue	2	0	0	0	0	0	0	0	0	2
<b>Total</b>	<b>32</b>	<b>52</b>	<b>319</b>	<b>301</b>	<b>207</b>	<b>289</b>	<b>103</b>	<b>194</b>	<b>5</b>	<b>1502</b>
Nombre d'étudiants pour lesquels le stage est :										
Avec gratification	22	6	20	18	126	205	4	31	0	432
Sans gratification	6	46	299	283	81	84	99	163	5	1066
Information sur la gratification non disponible	4	0	0	0	0	0	0	0	0	4
<b>Total</b>	<b>32</b>	<b>52</b>	<b>319</b>	<b>301</b>	<b>207</b>	<b>289</b>	<b>103</b>	<b>194</b>	<b>5</b>	<b>1502</b>
% des stages gratifiés	69%	12%	6%	6%	61%	71%	4%	16%	0%	29%
Pour les stagiaires gratifiés, nombre de stages pour lesquels :										
Gratification < 398 €	12	2	11	8	38	19	3	6	0	99
Gratification ≥ 398 €	10	4	9	10	88	186	1	25	0	333

### 3.4.6 Enquête mesure de l'insertion professionnelle

#### 1 - Population à interroger :

	MASTER	LP
NOMBRE DE DIPLOMES 2007	429	156
POPULATION A INTERROGER POUR LE MINISTERE	293	76
POPULATION A INTERROGER POUR LE MINISTERE APRES CORRECTION DES DATES DE NAISSANCES	286	43
POPULATION INTERROGEE AUTRE QUE POUR LE MINISTERE	142	113

#### 2 - Réponses par mail et par téléphone :

	MASTER	LP
<b>NOMBRE DE REPOSE EXPLOITABLE (SUR L'ENSEMBLE DES DIPLOMES)</b>	<b>308</b>	<b>107</b>
TOTAL BRUT* GENERAL	71.8%	73.7%
TOTAL NET* GENERAL	80.1%%	85.4%
<b>NOMBRE DE REPOSE EXPLOITABLE (SUR LA POPULATION A INTERROGER POUR LE MINISTERE)</b>	<b>225</b>	<b>27</b>
TOTAL BRUT* LISTE MINISTERE	78.7%	62.8%
TOTAL NET* LISTE MINISTERE	85.5%	72.5%

**\*TOTAL BRUT : NOMBRE DE REPOSES COMPLETES / NOMBRE DE DIPLOMES A INTERROGER**

**\*TOTAL NET : NOMBRE DE REPOSES COMPLETES + REPOSES PARTIELLES + REFUS DE REPENDRE / (NOMBRE DE DIPLOMES A INTERROGER – NOMBRE DE DIPLOMES SANS COORDONNEES)**

Critères du Ministère : ne sont interrogés que les diplômés français, ayant obtenu un DUT, une licence professionnelle ou un Master ; nés en ou après 1977 ; n'ayant pas interrompu leurs études pendant plus d'un an, avant l'obtention du diplôme en 2007 ; ne s'étant pas réinscrits en formation initiale dans un établissement d'enseignement à la rentrée universitaire 2007 et/ou à la rentrée universitaire 2008